

**レッツチャレンジ** 作って遊んで学ぶパークラフト

# つくってあそぼう!

物語の名シーンがよみがえる  
**ヒーローたちの活躍記**

力を合わせて引っこ抜く!

**大きなかぶ**

てこの原理

難易度 ★★★★★

説明 カットライン 山折り 谷折り はりしろ のりしろ うらのり うらおもてのり

道具 はさみ カッター のり 木工用接着剤 コイン (500 10)

※細かいところを切る時は、手を切らないようにじゅうぶん注意しよう!

**遊び方**

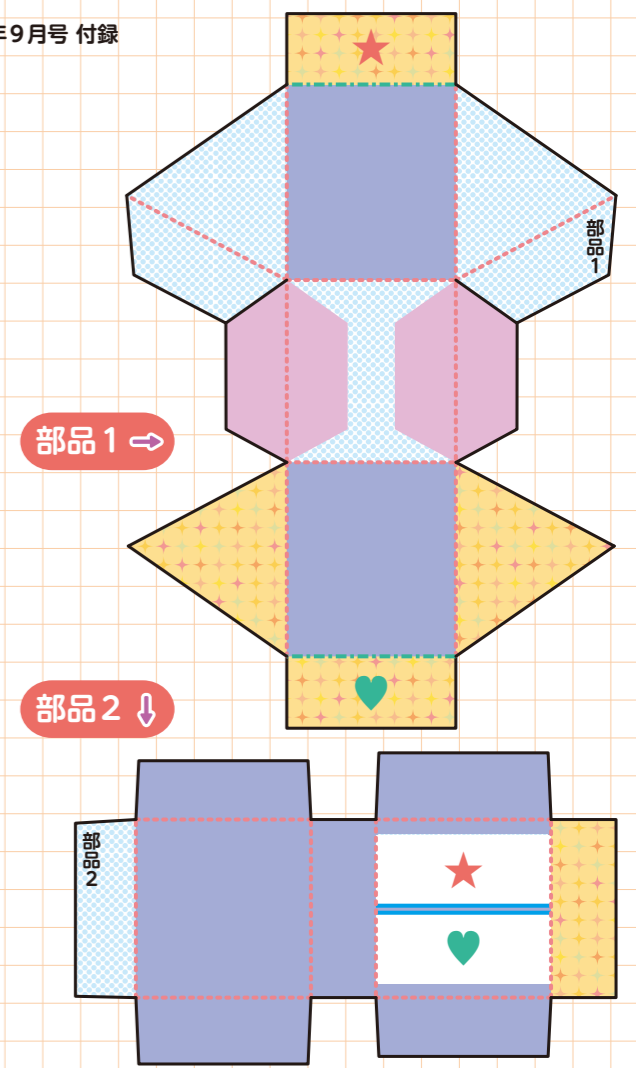
切れ込みにかぶをかけて、シーソーの穴におじいさんやおばあさん、ネズミを乗せよう。ポケットにコインを入れていくと、シーソーが下がってかぶが抜け上がるよ。

**作り方**

- 1 部品のカットラインをすべて切り、折り線にそって折る。
- 2 部品1を組み立てる。(A)
- 3 部品2を組み立てる。(B)
- 4 2と3をはり合わせる。(C)
- 5 部品3を組み立てる。(D)
- 6 4に5を通す。(E)
- 7 部品4に6をはりつける。(F)  
※はり合わせる方向に注意
- 8 部品5を7にはりつける。(G)
- 9 部品6を組み立てる。(H)
- 10 同様に、部品7・部品8を組み立ててできあがり。



A: 三角柱をイメージして組み立てる。  
B: 側面は折り込む。  
C: つつ型をイメージして組み立てる。  
D: 同じマークどうし(♥・★)を貼る。  
E: 箱型をイメージして組み立てる。  
F: 穴が見えるように持ち、斜面の先から通して行く。  
G: 斜面の先を部品4の切り込みにむける。  
H: 折り線をシーソーの端にそろえる。  
I: 箱型をイメージして組み立てる。



**ココにフォーカス FOCUS**

**てこの原理**

支点・力点・作用点の位置関係によって力の働き方が異なるよ!シーソーの支柱の位置を変えたり、コインの数を増やしたり、いろいろな組み合わせで「てこの原理」を体感しよう。

